



СЛУЖБЕНИ ЛИСТ ГРАДА ВРШЦА

ГОДИНА II

ВРШАЦ, 05. НОВЕМБАР 2017. ГОДИНЕ

БРОЈ 20/2017

1.

На основу члана 35 . Закона о планирању и изградњи („Сл. гласник РС“, бр. 72/09, 81/09, 64/10, Одлука УС 24/11, 121/12, 42/13, Одлука УС 50/13, Одлука УС 98/13, 132/14 и 145/14), основу члана 20. тачка 2. Закона о локалној асамоуправи („Сл. гласник РС“, бр. 129/07, 83/14 и 101/16) и члана 27. Статута Града Вршца („Сл. лист општине Вршац“, бр. 10/08, 13/08, 3/15, 4/16 и „Сл. лист Града Вршца“, 10/17), Скупштина Града Вршца на седници одржаној 11.10.2017. године донела је

ПЛАН ДЕТАЉНЕ РЕГУЛАЦИЈЕ ЗА БЛОК 83а „НОВО ГРОБЉЕ“ У ВРШЦУ

1.0 ОПШТИ ДЕО

1.1 Правни основ за израду Плана

- Закон о планирању и изградњи („Сл. гласник РС“, бр. 72/09, 81/09, 64/10, Одлука УС 24/11, 121/12, 42/13, Одлука УС 50/13, Одлука УС 98/13, 132/14 и 145/14)
- Правилник о садржини, начину и поступку израде планских докумената просторног и урбанистичког планирања („Сл. гласник РС“, бр. 64/15)
- Правилник о општим правилима за парцелацију, регулацију и изградњу („Сл. гласник РС“, бр. 22/15)
- Закон о сахрањивању и гробљима („Сл. гласник СРС“, бр. 20/77, 24/85 и 06/89 и „Сл. гласник РС“, бр. 53/93, 67/93, 48/94, 101/05 и 120/12 – УС)
- Закон о комуналним делатностима („Сл. гласник РС“ бр. 88/11)
- Закон о заштити природе („Сл. гласник РС“, бр. 36/09, 88/10 и 91/10 – исп.)
- Закон о процени утицаја на животну сре-

дину и Закон о стратешкој процени утицаја на животну средину („Сл. гласник РС“, бр. 135/04)

- Одлука о изради Плана детаљне регулације блока 83А („Ново гробље“) у Вршцу.
- Одлука да се не израђује Стратешка процена утицаја на животну средину за План детаљне регулације блока 83а („Ново гробље“) у Вршцу

1.2 Плански основ за израду Плана

- Генерални урбанистички план („Сл. лист општине Вршац“ 17/15),
- Генерални план Вршца („Сл. лист општине Вршац“ 4/07).

До доношења Планова генералне регулације планска решења спроводиће се на основу Генералног плана Вршца. У наведеном планском документу графичким прилогом дефинисан је обухват простора за проширење градског гробља.

Извод из Генералног плана Вршца.

...

3.2 Насељска гробља

У граду Вршцу и даље ће постојати главно насељско гробље, уз које ће се проширити и привести намени Ново Гробље. Старо Јеврејско гробље у блоку бр. 46 је напуштено за сахрањивање.

Блок бр. 83а Намењен је новом градском гробљу. Даље уређење вршиће се на основу Плана детаљне регулације.

...

На основу Закона о сахрањивању и гробљима („Сл. гласник СРС“ бр. 20/77, 24/85 и 06/89 и „Сл. гласник РС“ бр. 53/93, 67/93, 48/94, 101/05 и 120/12 – УС) гробље је дефинисан простор одговарајућим урбанистичким планом или одлуком скупштине општине одређен за сахрањивање умрлих. Сахрањивање умрлих може се вршити само на гробљу, а ван гробља само у случајевима предвиђеним посебним законом.

Пружање погребних услуга и одржавање градског гробља обавља јавно комунално предузеће, основано за обављање те делатности.

1.3 Обухват плана са пописом катастарских парцела

Најсевернија тачка границе обухвата плана је на тромеђи катастарских парцела 30057, 30058 К.о. Вршац и парцеле 27455 – магистралне једноколосечне железничке пруге Београд Центар – Панчево – Вршац – државна граница – (Stamoga Moravita) и манипулативне железничке пруге Вршац – Вршац Вашариште. Граница обухвата плана иде ка југу границом парцеле 27455 и катастарских парцела 30058, 30059, 30060, 30061, 30062, 30063, 30064, 30065, 30066, 30067, 30068, 30069, 30070 и 30071. Даље управно прелази преко државног пута IB реда 10, Београд – Панчево – Вршац – државна граница са Румунијим (гранични прелаз Ватин), и границом путног појаса иде у правцу запада, до пружног појаса једноколосечне железничке пруге Зрењанин Фабрика – Вршац – Бела Црква. Даље граница наставља у правцу северозапада границом између парцеле железничке пруге 30433 - Зрењанин Фабрика – Вршац – Бела Црква и катастарских парцела 30039, 30038, 30037, 30036, 30035, 30034, 30033 и 3032 до границе градског грађевинског реона. Границом градског грађевинског реона, преко катастарских парцела 30031, 30030, 30029, 30028, 30027, 30026, 30025 и 30024, а даље у истом правцу, границом грађевинског реона, границом између пољског пута 30524 и катастарских парцела 30023, 30022, 30021 и 30022. Даље граница среће на исток међом између кат. парцела 30021 и 30022, пелазу пољски пут 30525, и наставља међом иумеђу кат. парцела 30058 и 30057 до почетне тачке.

У обухвату плана су следеће катастарске парцеле К.о. Вршац:

30022, 30023, 30033, 30034, 30035, 30036, 30037, 30038, 30039, 30058, 30059, 30060, 30061, 30062, 30063, 30064, 30065, 30066, 30067, 30068, 30069, 30070 и 30071.

Делови катастарских парцела К.о. Вршац:

30024, 30025, 30026, 30027, 30028, 30029, 30030, 30031, 30032, 30033, 30034, 30035, 30036, 30037, 30038, 30039 и 30443.

Део катастарске парцеле 9709/6 К.о Вршац.

1.4 Опис постојећег стања

Простор планиран за ново гробље лоциран периферно уз границу градског грађевинског реона, а југозападно у односу на зону становања. Источно, према постојећем градском гробљу ограничен инфраструктурним коридором магистралне железничке пруге Београд Центар – Панчево – Вршац – Државна граница са Румунијом и манипула-

тивном пругом Вршац – Вршац Вашариште. Пруге су изграђене на насипу, који је 1,20-1,80 м виши од околног терена.

Јужно је ограничен путним појасем државног пута IB реда 10, Београд – Панчево – Вршац – државна граница са Румунијим (гранични прелаз Ватин), а југозападно једноколосечном железничком пругом Зрењанин Фабрика – Вршац – Бела Црква, која је, такође, изграђена на насипу.

Западно и северно се граничи са пољопривредним земљиштем, што даје могућност даљег проширења гробља, када се за тим укаже потреба.

Простор је приближно раван, са природним падом терена према северу. Укупан пад терена на простору планираног гробља је 1,50м (91,00 - 92,50м.н.в.). На истој надморској висни је простор постојећег гробља.

Средином овог простора је пољски пут у правцу север – југ. Са обе стране пута су њиве, пољопривредно земљиште, на којима се узгајају ратарске културе, изузимајући један воћњак у пуном роду. Простор није изграђен, изузимајући катастарску парцелу 30071 на којој је изграђена породична стамбена зграда са два помоћна објекта.

Са источне стране је постојеће градско гробље, које је на том простору оформљено у XVIII веку (План града из 1794. године). Простор за сахрањивање на градском гробљу потпуно је исцрпљен, што налаже хитно привођење планираној намени простора за проширење гробља. Неопходно је, да се гробна поља формирају у кратком временском року, на простору новог гробља.

Гробља су простори специјалне намене, према начину уређења, пијетету, културним и религиозним обичајима. Простор за локацију гробља, током историјског развоја насеља је пажљиво биран. Постојеће гробље на својој локацији егзистира преко три стотине година, а простор за проширење гробља, уз постојеће гробље, дефинисан је у Генералном плану Вршца из 2007. године. Опредељење за локацију за проширења гробља уз постојеће, базирно је на следећим чињеницама:

- Расположиви слободни простор, између инфраструктурних коридора железнице и државног пута, а у оквиру градског грађевинског реона, непогодан је за намене које захтевају добру саобраћајну и инфраструктурну повезаност са градском мрежом и намене које захтевају заштитне зоне од 200м према постојећем гробљу и заштиту од буке према инфраструктурним коридорима.
- Локација за проширење гробља је у зони постојећег гробља, које је за већину стано-

вништва прихватљиво са становишта уљности (25 мин. пешачког хода од централне градске зоне) и навике да је гробље на том простору.

- Погодности у погледу педолошког састава тла, режима површинских и подземних вода, који су исти као на постојећем гробљу.

Према потребама насеља гробље је комунални објекат, који се посебно издваја од осталих комуналних функција. Градским гробљем управља ЈКП „Други октобар“, Е.Ј. „Комуналац“, Р.Ј. „Палма“, Вршац.

На планираном простору за ново гробље не постоји изграђена никаква инфраструктурна мрежа. У путном појасу пута Вршац – Павлиш је мрежа комуналне инфраструктуре, на коју ће се извести прикључења према условима надлежних дистрибутера.

Постојећа намена и биланс површина

	Површина обухвата плана	10ха 18а 25м ²	%
1	Неизграђено (пољопривредно) земљиште	9ха 81а 16м ²	96
2	Пољски пут	17а 21м ²	1,7
4	Позајмиште земље уз пругу	13а 02м ²	1,2
5	Породично становање	11а 46м ²	1,1

2.0 ПЛАНСКИ ДЕО

2.1 Правила уређења

Сво земљиште у граници обухвата Плана је градско грађевинско земљиште, које је према режиму коришћења земљишта, намењено за површине јавних намена, изузев постојећег становања на кат. парцели 30071 К.о. Вршац.

2.2 Концепт уређења и подела на карактеристичне целине и зоне

2.2.1 Простор за сахрањивање

Простор намењен сахрањивању гробним алејама подељен је на 15 парцела. Примарна гробна алеја је ширине 24м, секундарна је широка 12м, а терцијална је ширине 6м. Типична парцела подељена је на 12 гробних поља, димензија 18,40х7,40м, која у просеку имају 20 гробних места. Између гробних поља су прилазне стазе ширине 2,40м. Планираним решењем обезбеђен је приступ погребне поворке и погребних возила на електро-погон (за пренос покојника и венаца и цвећа) до сваког гробног места.

Гробна поља, начелно, садрже два низа гробних места, са гробним облежијима постављеним уз средњу подужну осу гробног поља. Гробна обележја

су оријентисана према прилазној стази.

Остављена је могућност да на сваком гробном пољу буде организован и другачији начин сахрањивања, у складу са указаним потребама.

У оквиру постојећих гробних парцела могуће је сахрањивање свих грађана, без разлике у вероисповсти, полу и старости, али се поједине парцеле могу наменити одређеној вероисповести. Потребе за сахрањивањем на новом гробљу за припаднике православне и румунске православне вероисповести је у односу 6:1.

На постојећем римокатоличком гробљу има слободног простора за сахрањивање у периоду од наредних 15 година.

На постојећем муслиманском и назаренском гробљу има слободног простора за сахрањивање у периоду од наредних 20 година.

Постојеће евангелистичко и јеврејско гробље је пасивно – нема сахрана

На планираном простору за сахрањивање, може се сместити од 3800 до 6700 гробних места, у зависности од начина сахрањивања. Изградња гробница је планирана на гробним пољима уз примарне и терцијалне алеје, због опредељења да се сандук у гробницу уноси са стране, степенастим улазом ширине 1.10м, на исти начин као на постојећем гробљу.

За смештај урни у колумбаријуму, планираном уз јужну ободну алеју, предвиђено је 200 ниша (каета) за полагање по 4 урне. Касете за полагање урни могу се изградити у зиданој огради уз источну ободну алеју или се неко од гробних поља може наменити за изградњу колумбаријума.

Розаријум је планиран уз јужну ободну алеју, на ивици парковски уређене зелене површине, уз комеморативни трг. За одлагање урни је планирано 240 касета, за полагање по 4 урне.

Патоанатомски отпад ће сахрањивати на гробним пољима троугластог облика, дуж источне ободне алеје.

Осаријум – костурница (15х6м) планирана је на гробном пољу уз примарну гробну алеју.

У пресеку терцијалних алеја, на два места је планиран трг (врт) сећања, посебно хортикултурно и партерно уређен и опремљен урбаним мобилијарем. Високо зеленило на тргу сећања треба да има функцију оријентира, за једноставнију просторну оријентацију на гробљу.

2.2.2 Коменоративни трг

Коменоративни (меморијални, сакрални) трг је простор за окупљање грађана при испраћају преминулих. Планиран је уз капеле и

аминистративне садржаје, јужно од простора за сахрањивање, са циљем да растојања од капела до гробних места буду што краћа. Са западне и јужне стране лоцирани су објекти, који према комеморативном тргу имају наткривену површину са колонадом стубова, за склањање грађана током временских непогода. Комеморативни трг треба бити засењен високим зеленилом. Источно, од комеморативног трга, је парковски уређена површина са парковском стазом и клупама.

2.2.3 Главни улаз у гробље

Налази се на правцу прилазне саобраћајнице и примарне гробне алеје. Са приступном површином испред улаза и комеморативним тргом чини јединствену целину. Може бити наглашен улазним порталом и звоником, кроз одговарајуће архитектонско обликовање.

2.2.4 Објекат за комеморативне, техничке и административне садржаје

Објекат садржи капеле, оријентисане према сали за испраћај, манипулативни простор за допремање умрлих, хладњаче са пратећим техничким просторијама, простор за припрему умрлих, оставе за опрему и реквизите који се користе при сахрани, просторије за свештеника, носаче ковчега, техничко обезбеђење, санитарне просторије за запослене и јавни тоалет. Са јужне стране објекта, западно од главног улаза су административне просторије гробља, са холем – чекаоницом, са улазом из правца паркинга и портирницом.

2.2.5 Објекат за комерцијалне садржине

Садржаји објекта оријентисани су према паркингу, а намењени су продаји цвећа, свећа и погребне опреме. Крајње источно је ресторан са дистрибутивном кухињом, улазном комуникацијом и санитарним просторијама за посетиоце и запослене.

2.2.6 Сервисно технички део

Садржи објекат за запослене, са просторијама за боравак запослених, гардеробама и потребним санитарним просторијама и објекат у коме су смештене гараже за погребна возила, возила за превоз покојника до гробног места, машине за ископ и возила за изношење смећа, оставе за алат и опрему за одржавање зелених површина.

Затворено двориште служи за депоновање материјала који се може чувати на отвореном и привремено паркирање радних машина.

Западно је простор за одлагање кабастог биљног отпада, контејнери за прихват комуналног отпада и спалионица материјала који се не може износити на градску депонију.

Економски улази у простор гробља су планирани су из сервисно техничког дела и на правцу пољског пута у северној огради око гробља.

2.2.7 Трафо станица

Лоцирана је на грађевинској линији између сервисно техничког дела и објекта за комеморативне садржаје. Планирана је изградња дистрибутивне трафо станице 1X630 kVA, на простору димензија 4x5,5м, са колским приступом са једне дуже и једне краће стране.

2.3 Детаљна намена површина

Планом су дефинисане као доминатне намене површина за:

- комуналне делатности
- комерцијалне делатности
- становање
- саобраћајнице
- зелене површине

Извршена је подела на просторне целине, са подручјима унутар којих се може градити и неизграђена подручја. Зона комуналних делатности подељена је на површине за гробна поља и гробне алеје и зону унутар које се се градити објекти капеле са пратећим техничким садржајем, звоник и административни садржаји у функцији гробља, односно, на зону у којој ће бити изграђени потребни објекти за техничку службу, са простором за запослене, гаражним простором за погребна возила и возила и машине за одржавање зелених површина, складишним простором са потребним манипулативним површинама.

У зони пословања градиће се продавнице цвећа и продавнице погребне опреме и угостиољски садржај (сала са дистрибутивном кухињом).

Становање егзистира на кат. парцели 30071 К.о. задржава се у постојећем стању.

Зелене површине су планиране у следећим облицима

- линијско зеленило дуж гробних алеја
- линиско зеленило дуж саобраћаница и на паркинзима
- заштитни зелени појас око гробља
- парковско зеленило
- затрављене површине за додатно паркирање у посебним условима

2.4 Биланс површина

БИЛАНС ПОВРШИНА

Намена површина	Површина	%	
1.1	Гробна поља	30949	
1.2	Колумбаријум	304	
1.3	Розаријум	320	
	Површине за сахрањивање	3ха 15а 73м2	31,00
2.1	Примарне алеје	5736	
2.2	Секундарне алеје	3396	
2.3	Терцијалне алеје	5174	
2.4	Стазе између гробних поља	12096	
	Комуникације у гробљу	2ха 64а 02м2	25,93
3.1	Комеморативни плато	1108	
3.2	Трг сећања	440	
3.3	Манипулативне површине	370	
		19а 18м2	1,88
4.1	Капеле са пратећим садржајем	1230	
4.2	Техничко сервисни садржај	400	
4.3	Комерцијални садржај	1089	
4.4	Костурница	88	
	Укупно објекти	28а 07м2	2,75
5.1	Саобраћајнице	3015	
5.2	Паркинг простор	1537	
5.3	Трогоари	1212	
	Укупно саобраћајнице	57а 64м2	5,66
6.1	Парковски уређено зеленило	6548	
6.2	Заштитно зеленило	7816	
6.3	Уређене зелене површине	7028	
	Укупно зелене површине	2ха 13а 92м2	21,01
7.	Постојеће становање	10а 14м2	1,00
8.	Зоне заштите инфраструк. коридора	1ха 09а 55м2	10,77
	Укупно зона обухвата плана	10ха 18а 25м2	100,00

2.5 Површине за јавне намене

Сво земљиште у граници обухвата Плана је градско грађевинско земљиште, које је према режиму коришћења земљишта, намењено за површине јавних намена, изузев постојећег становања на кат. парцели 30071 К.о. Вршац.

3.0 Степен комуналне опремљености грађевинског земљишта

3.1 Трасе и регулација саобраћајница

Приступ на планирани комплекс новог гробља су усмерен на државни пут IB реда 10, Београд - Панчево - Вршац - државна граница са Румунијом, деоница број 01013, од почетног чвора 1009 на стационажи км 63+293 Уља до крајњег чвора

1010 Вршац (Пландиште) на км 78+213. Прикључак на државни пут је између површних укрштања са браницима, са железничким пругама: магистралном пругом бр. 6 Београд - Панчево - Вршац - државна граница и локалном пругом бр. 17 Зрењанин - Вршац - Бела Црква.

Деоница државног пута IB реда 10, има две саобраћајне траке, ширине 2хх3,40м. Тротоар ширине око 1,5м изграђен је са једне стране, до гробља.

Траса државног пута IB реда 10, кроз насеље је привремена, до изградње обилазнице око града.

3.2 Железничка инфраструктура

Ободним делом планског подручја налази се следећа јавна железничка инфраструктура:

На југозападној страни, локална једноколосечна неелектрифициран железничка пруга Зрењанин Фабрика - Вршац - Бела Црква, у дужини око 270м, на којој је организован јавни путнички и теретни саобраћај. Путни прелаз на км 86+619 пруге и државног пута IB реда 10, осигуран је браницима и саобраћајним знацима на путу.

На источној страни је магистрална, једноколосечна, неелектрифицирана железничка пруга Београд Центар - Панчево главна станица - Вршац - Државна граница (Stamora Moravita), у дужини око 470м, на којој је организован јавни путнички и терени саобраћај. Путни прелаз на км 83+813 пруге и државног пута IB реда 10, осигуран је браницима и саобраћајним знацима на путу.

Паралелно са магистралном пругом је манипулативна железничка пруга Вршац - Вршац Вашариште.

3.3 Мрежа и капацитети водопривредне инфраструктуре

На обухвату планског подручја нема изграђених објеката комуналне инфраструктуре.

3.3.1. Снабдевање водом

Прикључење на водоводну мрежу може се извести на главни потисно - дистрибутивни водовод Ø400, који се налази у трупцу саобраћајнице државног пута IB реда 10, у десној саобраћајној траци према Павлишу.

3.3.2 Одвођење отпадних вода

Прикључење на градску канализациону мрежу може се извести на главни канализациони колектор Ø500, који се налази у банкини саобраћајнице државног пута IB реда 10, лева саобраћајна трака према Павлишу.

3.3.3. Одвођење атмосферских вода

У земљишту железнице, уз насип магистралне пруге изграђен је мелиоративни канал за заштиту насипа.

3.3.4. Електроенергетска инфраструктура

Планом обухваћено подручје, електричном енергијом се снабдева из постојеће трафо станице „Вршац 2“ 110/20 kV. Постојећи средњенапонски кабл 20 kV је у путном појасу државног пута IB реда 10, са стране до новог гробља. Напајање електричном енергијом извешће изградњом одговарајуће средњенапонске и нисконапонске мреже и дистрибутивне трафо станице 20/0,4 kV.

3.3.5. Телекомуникациона инфраструктура

На предметном подручју нема ТК инфраструктуре.

3.3.6. Гасовод

Прикључење планираних објеката у оквиру гробља, може се извршити на дистрибутивни челични гасовод ДН 50, који је налази у путном појасу пута Вршац – Павлиш.

Дуж западне границе обухвата плана, пољским путем, положен је гасовод за снабдевање индустријске зоне и индустријско – технолошког парка ПЕ д110, радног притиска 8 бара.

4.0 Услови и мере заштите природних и непокретних културних добара, заштите животне средине и здравља људи

4.1 Услове чувања, одржавања и коришћења културних добара и добара које уживају претходну заштиту, дао је Завод за заштиту споменика културе у Панчеву, под бројем 467/2, од 22.05.2017. године.

Инвеститор се обавезује:

- Да пре прибављања локацијске дозволе за све грађевинске објекте (капела са пратећим техничким и административним простором, продавнице цвећа и погребне опреме, сервисно технички објекат за просторијама за запослене, складишним и гаражим простором, на целом обухвата плана прибаве појединачно конзерваторске услове Завода за заштиту споменика културе у Панчеву.
- Обезбеди вршење сталног археолошког надзора Завода за заштиту споменика културе у Панчеву, током извођења темљаних радова на изградњи већих грађевинских објеката о трошку инвеститора.

- Да благовремено обавести Завод за заштиту споменика културе у Панчеву, о почетку земљаних радова и да склопи Уговор са Заводом о вршењу сталног археолошког надзора.

- Ако у току извођења грађевинских и других радова наиђе на археолошка налазишта или археолошке предмете, извођач радова је дужан да одмах, без одлагања прекине радове и о томе обавести Завод за заштиту споменика културе у Панчеву, као и да предузме мере да се налаз не уништи и оштети и да се сачува на месту и у положају у коме је откопан.

4.2 Решење о условима заштите природе за потребе израде ПДР Блока 83а „Ново гробље“ добијено је од Покрајинског завода за заштиту природе, број 03-908/2, од 26.04.2017. године, којим је условљено:

1. Приликом озелењавања избегавати инвазивне врсте (списак врста је наведен у Образложењу). Правила озелењавања ускладити са важећом планском документацијом.
2. Извођач радова је обавезан, да уколико пронађе геолошка или палеонтолошка документа која би могла представљати заштићену природну вредност иста пријави Министарству енергетике, развоја и заштите животне средине, као и да предузме мере заштите од уништења, оштећења или крађе.

4.3 Санитарне услове за потребе израде ПДР Блока 83а „Ново гробље“ у Вршцу, дао је Покрајински секретаријат за здравство, Сектор за санитарни надзор и јавно здравље, Одсек за санитарну инспекцију у Панчеву, број 138-53-00330-2/2017-11, од 24.04.2017. године.

- Објекат у коме се обавља делатност 10. – делатност сахрањивања подлеже санитарном надзору на основу члана 8. тачка 10. Закона о санитарном надзору. Сходно члану 9. наведеног Закона, пре почетка обављања делатности, у објекту морају бити обезбеђени прописани општи и посебни санитарни услови.
- Општи санитарни услови који морају да се обезбеде за сваки објекат под санитарним надзором прописани су Правилником о општим санитарним условима који мо-

рају да испуне објекти који подлежу санитарном надзору („Сл. гласник РС“ бр. 47/06)

- Посебни санитарни услови за ове објекте прописани су Законом о сахрањивању и гробљима („Сл. гласник СРС“ бр. 20/77, 24/85 и 6/89 и „Сл. гласник РС“ бр. 53/93, 67/93, 48/94 и 101/05). Приликом одређивања локације за гробље мора се посебно водити рачуна о заштити изворишта за водоснабдевање, објеката за снабдевање водом за пиће, геолошком саставу тла, као и санитарним и другим условима прописаним горе наведеним Законом.

4.4 Заштита од пожара, елементарних непогода и техничко – технолошких несрећа

Услове у погледу мера заштите од пожара и експлозија, за израду ПДР Блока 83а, „Ново гробље“ у Вршцу дало је Министарство унутрашњих послова, Сектор за ванредне ситуације, Одељење за ванредне ситуације у Панчеву, бр. 217-5740/17-1 од 28.04.2017. године.

У погледу мера заштите од пожара, у фази пројектовања и изградње предметних објеката, са свим припадајућим инсталацијама, опремом и уређајим, потребно је применити мере заштите од пожара и експлозија, утврђене законом, техничким прописима, стандардима и другим актима којима је уређена област заштите од пожара, а посебно се наглашавају следећи услови:

- Пројектовање и извођење хидрантске мреже у објектима, у смислу обезбеђења укупне количине воде, потребне за гашење пожара, зависно од степена отпорности објекта према пожару и категорије технолошког процеса, урадити сходно одредбама Правилника о техничким нормативима за хидрантску мрежу за гашење пожара („Сл. лист СФРЈ“ бр. 30/91).
- Електроенергетски објекти и постројења морају бити реализовани у складу са Правилником о техничким нормативима за заштиту електроенергетских постројења и уређаја од пожара („Сл. лист СФРЈ“ бр. 87/93), Правилником о техничким нормативима за заштиту нисконапонских мрежа и припадајућих трфо станица („Сл. лист СФРЈ“ бр. 13/78) и Правилником о изменама и допунама техничких норматива за заштиту нисконапонских мрежа и припадајућих трафостаница („Сл. лист СФРЈ“ бр. 37/95)
- Системе вентилације и климатизације у

објекту предвидети у складу са Правилником о техничким нормативима за вентилацију и климатизацију („Сл. лист СФРЈ“ бр. 87/93 и „Сл. гласник РС“ бр. 118/14).

- Објекте пројектовати и реализовати у складу са техничком препоруком за грађевинске техничке мере заштите од пожара стамбених, пословних и јавних зграда СРПС ТП 21/2003.
- За складишне делове објекта применити одредбе Правилника о техничким нормативима за заштиту складишта од пожара и експлозија („Сл. лист СФРЈ“ бр. 27/87).
- Уколико се предвиђа фазна изградња објекта, обезбедити да свака фаза представља техничко – економску целину.
- Уколико се објекат или део објекта класификује као угоститељски објекат применити одредбе Правилника о техничким нормативима за заштиту угоститељских објеката од пожара („Сл. гласник РС“ бр. 61/15).
- У складу са чланом 42. Закона о заштити од пожара („Сл. гласник РС“ бр. 111/09 и 20/15) при пројектовању објекта обавезна је и израда процене ризика на основу прорачунске методе према одговарајућим техничким прописима и стандардима у циљу утврђивања потребе за уградњом стабилних система за благовремено откривање, дојаву и гашење пожара, када обавеза уградње није дефинисана посебним прописом.

4.5 Мере заштите од земљотреса

Подручје Вршца се налази у зони сеизмичке угрожености од 7° MCS скале, за повратни период од 50 година. Ради заштите од потреса максимално очекиваног удара, објекти морају бити пројектовани и реализовани у складу са Правилником о техничким нормативима за изградњу објеката високоградње у сеизмичким подручјима („Службени лист СФРЈ“ бр. 31/81, 49/82, 29/83, 21/88 и 52/90).

4.6 Приступачност објеката јавне намене

При пројектовању прилазних комуникација, улаза и унутрашњих садржаја, применити одговарајуће одредбе Правилника о техничким стандардима планирања, пројектовања и изградње објеката, којима се осигурава несметано кретање и приступ особама са инвалидитетом, деци и старим особама („Сл. гласник РС“ бр. 22/15), које се односе на:

1. елементе приступачности за савлађивање висинских разлика
 - прилази објекту
 - рампе за пешаке
 - степеници и степеништа
2. кретање и боравак у објектима за јавно коришћење
 - кретање у згради
 - WC кабине
 - шалтери
 - пултеви
3. елементи приступа јавном саобраћају
 - тротоари и пешачке стазе
 - пешачки прелази и пешачка острва
 - места за паркирање
 - систем за оријентацију

4.7 Мере енергетске ефикасности изградње

Енергетска својства грејаних објеката морају испуњавати услове прописане Правилником о енергетској ефикасности зграда („Сл. гласник РС“ бр. 61/11) и Правилником о условима, садржини и начину издавања сертификата о енергетским својствима зграда („Сл. гласник РС бр. 69/12).

Побољшање енергетске ефикасности подразумева примену мера којима се троши мања количина енергије, а при том је комфор исти или бољи, а своди се на примену следећих мера:

- коришћење обновљивих извора енергије
- примена енергетских потрошача са вишом класом енергетске ефикасности
- термоизолација елемента који чине склоп објекта према спољном и негрејаном простору
- примана фасадне столарије са мањим трансмисионим губитцима и топлоте и мањом инфилтрацијом ваздуха
- уградања регулационих уређаја за потрошаче енергије

При пројектовању размотирити следеће аспекте који одређују енергетски учинак зграде:

- позиција и оријентација зграде у односу на осунченост
- природно осветљење и проветравање, пасивни системи засењивања
- топлотне карактеристике елемената који одеђују склоп зграде (диспозиција просторија, избор материјала елемената који чине склоп зграде, са циљем смањења топлотних

губитака, дифузије водене паре без стварања кондензата, температурне стабилности у односу на осцилације температуре у летњем периоду, губици услед инфилтрације кроз спојеве између грађевинских елемената)

- инсталација за грејање (примена енергетски ефикасне опреме са системом за аутоматску регулацију, топлотна изолација цевног развода)
- снабдевање санитарном топлом водом (соларни колектори, комбиновани бојлери)
- инсталације климатизације и вентилације (рекуперација, аутоматска регулација)
- енергетски ефикасна расвета (избор светиљки и ефикасних светлосних извора, оптимизација времена укључења и регулација нивоа осветљења)

5.0 ПРАВИЛА ГРАЂЕЊА

5.1. Намена и начин коришћења земљишта

Правила грађења за простор намењен сахрањивању

5.1.1 Гробне парцеле

Простор намењен сахрањивању гробним алејама је подељен на 15 гробних парцела, чије су типичне димензије 46,60x60,00м. Због просторних ограничења три гробне парцела на источној страни гробља су облика правоуглог трапеза. Ортогонална организација гробних парцела је одабрана због најрационалније искоришћења расположивог простора.

Гробне парцеле су подељене на 12 гробних поља. Између гробних поља су прилазне стазе, ширине 2,40м, којима се приступа до сваког гробног места. Ширина прилазних стаза омогућује кретање погребног возила за превоз покојника до гробног места.

5.1.2. Гробна поља

Гробна поља су димензија 18,40x7,40м, са просечно 20 гробних места, формираних у два низа (два гробна реда). Гробна обележја се постављају дуж подужне осе гробног поља, а оријентишу се према приступној стази, односно, према гробној алеји. На гробном пољу се могу формирати једнострука, двострука и трострука гробна места, односно, мале и велике гробнице. Гробнице се формирају само уз примерне и терцијалне гробне алеје, због потребног простора да се сандук у гробницу уноси са стране, степенастим улазом ширине 1.10м,

на исти начин као на постојећем градском гробљу. Распоред гробних места и редослед попуњавања вања гробних поља одређује управљач гробља.

Ван гробних парцела је низ од 9 гробних поља, дуж западне ободне алеје, намењених за гробна места која имају само гробна обележја (сахрањивање без хумке), на јединственом травњаку који одржава управљач гробља.

Обавезно је обележавање гробних парцела, гробних поља и гробних места.

5.1.3. Гробна места

Број гробних места у гробном пољу дефини-саће се према потребама.

	Тип гробног места	Модуларне мере м	Димензије гробне јаме м	Процент учешћа %
1.	Једноструко гробно место	1,70x3,70	0,90x2,20	37
2.	Двоструко гробно место	2,60x3,70	1,80x2,20	30
3.	Троструко гробно место	3,70x3,70	2,90x2,20	3
4.	Мала гробница	1,80x4,30		7
5.	Велика гробница	2,80x4,30		23

Размак између гробних редова је мин 0,9м. Бочни размак између гробних места је мин. 0,50м.

Дубина гробног места за класичан укуп не може бити мања од 1,50м.

За сахрањивање у два нивоа, дубина гробног места се повећава за 0,70м и износи најмање 2,20м.

Споменици и надгробне плоче постављају се на припремљеном постаменту, а препорука је им висина не прелази 1,40м. Ширина надгробног споменика условљена је типом гробног места.

На простору за сахрањивање није дозвољена изградња било каквих других објеката, у смислу ограда, капела и надстрешница. Уз гробно место дозвољено је поствљање клупа за одмор, изван ширине приступне стазе.

Гроб може бити без посмртних остатака – кентаф, када се подиже надгробни споменик несталом лицу, за које нису познати место и време смрти.

5.1.4 Колумбаријум (надземне нише за полагање урни са пепелом покојника)

Нише за полагање урни су у зидовима, дужине 6,0м, између којих су прилазне комуникације ширине 2,40м. Димензије ниша за одлагање урни су 60x60x50цм и у њу могу се сместити четири урне. По висини нише се у зиду постављају у три низа, а да при том максимална висина на којој су постављене нише не може прећи 2,15м.

5.1.5 Розаријум (гробна места полагање урни са пепелом покојника)

Планирани су као гробна места у зеленој површини, касете димензија 60x60x60 цм у које се полажу по четири урне. Касете се укопавају у два низа, са растојањем између низова касета од 0,80м. Касете су од приступне стазе удаљене 0,80м. Међусобно растојање између касета је мин. 0,40м.

5.2. Услови за прикључење објеката на мрежу комуналне инфраструктуре

5.2.1. Прикључак приступне саобраћајнице новом гробљу на државни пут IB реда 10

На месту прикључка приступне саобраћајнице новом гробљу на деоницу 01013 државног пута IB реда 10 примењен је најједноставнији „Т“ облик површинске раскрснице. Прикључак је дефинисан само за десна скретања са/на државни пут, без могућности левих скретања са/на државног пута. Десна скретања са главног на споредни правац и са споредног на главни правац обликована су хоризонталном кружном кривином радијуса 6м, за ватрогасно или типично двоосовинско теретно возило. Прикључак је изведен управно на државни пут, ради боље прегледности.

Приликом изградње прикључка приступне саобраћајнице потребно је испунити следеће услове:

- Обезбедити потребне зоне прегледности, условљене подужном нивелетом државног пута, испред пружних прелаза у нивоу.
- Приликом изградње прикључка приступног пута на државни пут, као и у случају изградње прикључака на градску инфраструктурну мрежу потребно је затражити саобраћајно техничке услове и сагласност ЈП „Путеви Србије“ у складу са чл. 14 Закона о јавним путевима („Сл. гласник РС“ бр. 101/05, 123/07, 101/11, 93/12 и 104/13) и чланом 133. став 14. Закона о планирању и изградњи („Сл. гласник РС“ бр. 72/09, 81/09, 64/10, Одлука УС 24/11, 121/12, 42/13, Одлука УС 50/13, Одлука УС 98/13, 132/14 и 145/14).

Прикључење на државни пут IB реда 10, извешће се према посебном идејном решењу, у складу са условима и саглашношћу на достављено решење ЈП „Путеви Србије“.

5.2.2. Приступне саобраћајнице

Положај саобраћајница у простору дефинисан је аналитичко геодетским елементима осе саобраћајнице у графичком прилогу. Нивелациони

елементи дати у овом Плану су оријентациони, а дефинитивни се утврђују у техничкој документацији, на основу висинске представе ажурног катастарско топографског плана.

Приступне саобраћајнице имају две саобраћајне траке 2x3,00м. Носивост коловозне конструкције је за лак саобраћај. Попречни нагиб од 2,5% је једностран. Максимални нагиб рампе, за завлађивање денivelације, је 12%. Испод рампе је пропуст за одвођење атмосферских вода са постојеће колско пешачке саобраћајнице.

5.2.3. Стационарни саобраћај

Планирано је 115 паркинг места са просечним коришћењем по возлу од 1 час и 8 паркинг места за возила запослених. На зеленој површини уз паркинг са источне стране прилазне саобраћајнице је уређена земена површина за паркирање возила у ванредним ситуацијама.

Паркинге за путничка возила пројектовати у складу са СРПС У.С4.234. Од укупног броја паркинг места 5% пројектовати за возила особа са посебним потребама у складу са одредбама Правилника о техничким стандарима планирања, пројектовања и изградње објеката, којима се осигурава несметано кретање и приступ особама са инвалидитетом, деци и старим особама („Сл. гласник РС“, бр. 22/15).

5.2.4. Пешачке комуникације

Уз приступну саобраћајницу са западне стране планиран је тротоар ширине 1,50м, а са источне, тротоар је ширине 2,00м. Између тротоара и приступне саобраћајнице је зелени појас, за дрворед, ширине 3,50м.

Застор пешачких комуникација је асфалт бетона, вибропресованихе бетонских елемената, гранитне коцке. Примењени материјали треба да обезбеде удобно и безбедно кретање пешака, лако сливање атмосферских вода и одржавање чистоће.

5.2.5. Јавни превоз путника

Задржава се постојеће аутобуско стајалиште, у улици Заге Маливук, непосредно пре пружног прелаза преко локалне и магистране пруге.

5.2.6. Интерне саобраћајнице у кругу гробља

Интерне саобраћајнице имају сервисну улогу у функцији гробља. Намењене су одвијању колско - пешачког саобраћаја. Коловозну конструкцију димензионисати за одвијање лаког саобраћаја. Одвијање двосмерног саобраћаја могуће је само на примарној гробној алеји, са ширином коло-

воза 2x3,0м. Све остале алеје имају ширину коловоза од 3,0м. Унутрашњи радијуси ивичњака, на раскрсницима, су 4,0м.

Интерне саобраћајнице имају једностран нагиб од 2,5%, ка риголи са подужнима нагибом од 0,3%.

Прилазне стазе до гробних низова су ширине 2.40м. Армoсферске воде са прилазних стаза одводе се на зелене површине.

5.3. Правила грађења за водопривредну инфраструктуру

5.3.1. Водоводна мрежа

- Снабдевање водом остварити прикључењем на дистрибутивно - потисни цевовод, према условима и уз сагласност надлежног комуналног предузећа ЈКП „Други октобар“ „ЕЈ Водовод“;
- Трасу водоводног прикљичка полагати у зеленом појасу, између приступне саобраћајнице и пешачке стазе;
- Трасе ровова за полагање водоводне инсталације се постављају тако да водоводна мрежа задовољи прописана одстојања у односу на друге инсталације и објекте инфраструктуре;
- Минимално растојање водоводне мреже од других инсталација је 0,8m, изузетак је у зонама где није могуће испуњење услова, али тако да не сме угрожавати стабилност осталих објеката (мин. 0,5m);
- Није дозвољено полагање водоводне мреже испод објеката високоградње; минимално одстојање од темеља објеката износи 1m, али тако дане угрожава стабилност објеката;
- Минимална дубина изнад водоводних цеви износи 1m мерено од горње ивице цеви, а на месту прикључка новопланираног на постојећи цевовод, дубину прикључка свести на дубину постојећег цевовода;
- На проласку цевовода испод пута предвидети заштитне цеви на дужини већој од ширине пута за мин. 1m од сваке стране;
- На траси предвидети постављање довољног броја надземних противпожарних хидраната;
- По завршеним радовима на монтажи и испитивању мреже треба извршити катастарско снимање изграђене мреже, а добијене податке унети у катастарске планове подземних инсталација;
- Снабдевање водом из јавног водовода врши се прикључком објекта на јавни водовод;

- Сваки привредни субјекат мора да има посебан прикључак са водомером.

5.3.2. Канализација употребљених вода

- Прукључак канализације отпадних вода (фекалне канализације) положити источно од приступне саобраћајнице, у зеленој површини;
- Планирана је изградња црпне станице за отпадне воде, јер не постоји могућност прикључења на градску канализациону мрежу гравитационо.
- Трасе ровова за полагање цевовода фекалне канализације се постављају тако да задовољи прописана одстојања у односу на друге инсталације и објекте инфраструктуре; минимално растојање од других инсталација је 1m, изузетак се врши у зонама где није могуће испуњење услова, али тако да не сме угрожавати стабилност осталих објеката;
- Није дозвољено полагање фекалне канализације испод објеката високоградње; минимално одстојање од темеља објекта износи 1m, али тако да не угрожава стабилност објеката;
- Минимална дубина изнад канализационих цеви износи 1,2m, мерено од горње ивице цеви, а на месту прикључка новопланираног на постојећи цевовод, дубину прикључка свести на дубину постојећег цевовода;
- На проласку цевовода испод пута предвидети заштитне цеви на дужини већој од ширине пута за мин. 1m са сваке стране;
- На траси предвидети изградњу довољног броја ревизионих шахтова на прописаном растојању;
- Приликом реализације фекалне канализације треба се придржавати техничких прописа за пројектовање, извођење и одржавање мреже;
- По завршеним радовима на монтажи и испитивању мреже треба извршити катастарско снимање изграђене мреже, а добијене податке унети у катастарске планове подземних инсталације;

5.3.4. Одвођење атмосферских вода

- Атмосферску канализацију градити зеленој површини, положену уз колско – пешачке саобраћајнице у грбљу;

- Атмосферске воде у канализацију се уводе сливинцима, који прихватају воду из ригола на ивици колско – пешачке саобраћајнице;
- Атмосферске воде пре упуштања у реципијент чистити од механичких нечистоћа на таложнику, односно сепаратору уља и масти;
- Одвођење атмосферских вода преко изливне грађевине извести отвореном каналском мрежом;

5.4. Правила грађења електроенергетске мреже

- Кабловска средњенапонска мрежа и нисконапонска мрежа се изводи каблом одговарајућег типа у рову ширине не мање од 0,5m;
- Мрежа јавног осветљења се изводи проводником одговарајућег тип са полагањем ужета за уземљење између стубова јавне расвете;
- На простору гробља извести подземну нисконапонску мрежу до слободностојећих ормана, за прикључење продужиних каблова током извођења грађевинско занатских радова;
- Кабловски прикључни ормари морају бити постављени на регулационој линији, односно граници парцеле будућег потрошача;
- За трансформаторске станице (ТС) предвидети простор минималне површине 22m² (ТС 1x630 kVA). До ТС обезбедити кабловску канализацију са одређеним бројем кабловских цеви за смештај средњенапонских и нисконапонских проводника;
- Укрштање и паралелно вођење каблова са осталом инфраструктуром решавати у складу са техничким прописима;
- Прикључак извести изградњом подземног прикључног вода до ормара мерног места, у складу са електроенергетским условима ЕПС „Дистрибуција“, „Огранак електродистрибуција Панчево“;

5.5. Правила грађења за гасовод

- Гасоводна мрежа се изводи са цевима одговарајућег типа и профила у рову одговарајуће ширине.
- Укрштање и паралелно вођење гасну инсталацију са осталом инфраструктуром решавати у складу са техничким прописима (0,5m при паралелном вођењу и 0,3m при укрштању). У близини места укрштања ископ изводити ручно.

- Радови се морају извести у складу са важећим прописима уз обавезан надзор од стране стручног лица.
- У појасу гасовода високог притиска, ширине 5,0м у односу на осу, са једне и друге стране није дозвољено сађење биља, чије је корење досиже дубину већу од 1,0м;
- Снабдевање објеката топлотном енергијом решити прикључењем на постојећу гасоводну мрежу. Прикључак и положај мерно-регулационог сета пројектовати и изградити према условима ЈКП „Други октобар“, ЕЈ „Гасовод“.

5.6. Правила грађења за текомуникациону мрежу

- Планирати изградњу нове текомуникационе (ТК) мреже и ИПАН приступних уређаја. Ови уређаји се на постојећу мрежу повезују оптичким кабловима;
- За ИПАН приступне уређаје обезбедити техничку просторију за монтажу телекомуникационе опреме, односно, за спољне уређаје простор на јавној површини;
- На предметном подручју је предвиђена изградња базне станице мобилне телефоније. Потребно је обезбедити трасу оптичког приводног кабла до локације базне станице;
- Дубина полагања каблова је најмање 0,80м.
- При паралелном вођењу ТК каблова и електроенергетских каблова, напонског нивоа до 10kV, најмање међусобно растојање је 0,50м, напонског нивоа преко 10kV, најмање међусобно растојање је 1,00м;
- При паралелном вођењу ТК кабла са гасоводом најмање хоризонтално растојање је 0,50м.

5.7. Услови за уређење зелених и слободних површина

Општи услови за уређење зелених површина подразумевају избор врста које су прилагођене физичком, хемијском и биолошком квалитету земљишта и микроклиматским карактеристикама локације. Приликом избора користити аутохтоне врсте. Инвазивне врсте које угрожавају природне екосистеме и станишта, као што су циганско перје, јасенолисни јавор, кисело дрво, багремац, западни копривић, дафина, пенсилвански длакави јасен, трновац, жива ограда, петолисни бршљен, касна сремза, јапанска фалопа, багрем и сибирски храст, контролишу се и искорењују.

Уређење зелених површина треба да опле-

мени амбијент, створи засену, обезбеди боље микроклиматске услове и формира визуелне баријере између гробља и окружења.

5.7.1. Линијско зеленило – дрвореди

Уз приступну саобраћаницу и на паркинг простору подижу се дрвореди. Дрвореде формирају од високих лишћара, врстама које се лако одржавају. Врсте погодне за дрвореде су: јавор, липа, храст, платан и јасен.

Уз примарну гробну алеју планиран је обострано засад двоструког дрвореда, од високих лишћара. Планирана ширина примарне алеје од 24м, даје просторне могућности за подизање дрвореда од стабала великог хабитуса.

Пројектом озелењавања дефинисаће се врста дендролошког материјала и његов просторни распоред.

5.7.2. Парковско зеленило

Парковско зеленило планирано је уз комеморативни плато и површине између паркинг простора и сервисно техничких садржаја. У озелењавању ових површина примењују се солитарна стабла високих лишћара и групације четинара на травнатим површинама. Уз комеративни плато планирати партерно зеленило са цветним аражманима.

За одржавање парковских површина пројектовати заливни систем.

Зеленило одморишта „трга сећања“ мора стварати потребну засену и посебним начином озелењавања имати функцију оријентира.

Парковске површине се опремају клупама и другим потребним урбаним мобилијаром.

За зеленило гробних поља користи појединачна стабла лишћара и четинара, мањих и ниских форми. За линеарно озелењавање између гробних редова гробног поља користити зимзелене врсте ниских четинара.

5.7.3. Заштитни зелени појас

Формира се континуираним зеленим појасом, ширине од 5 до 20м, према пољоприведном земљишту изван обухвата новог гробља. Зелени појас има више спратова, највиши чине врсте високих четинара и лишћара, средњи спрат чине средњи лишћари (воћкарице) и четинари, а најнижи шибље и жбуње. У делу заштитног појаса где није могуће засадити високо дрвеће и где је ширина заштитног појаса мања засадити зимзелену живу ограду.

Заштитна зона инфраструктурног коридора

железнице, изван оградe гробља, до границе парцеле железнице, одржава се периодичним кошењем. Засаd високог зеленила није дозвољен.

5.7.4. Простор за одлагање смећа и биљних остатака

Уз гробна поља, на уједначеном растојању, постављају се типске посуде за одлагање смећа и биљних остатака. Типске посуде постављају се на поплочане површине, изван пешачких стаза. Прикупљено смеће и биљни остаци из типских посуда одлажу се у стандарне контејнере за смеће, и периодично одвозе на градску депонију. Простор на коме су постављени контејнери је асфалтиран или бетониран и ограђен и ограђен зиданом или бетонском оградом, висине 1,60м.

5.7.5. Ограда око гробља

Ограду око гробља изградити од трајних материјала, са обрадом која не захтева редовно одржавање. Ограда треба да осигура физичку безбедност (скрнављење и уништавање нагробних споменика, крађе и др.) пролаз паса луталица, дивљих животиња, глодара и сл. Висина оградe је 1,60м. Јужна страна оградe, прилазна страна гробља, може бити ограђена транспарентном оградом, доњи део оградe до 0,90м мора бити пун.

6.0. Правила за архитектонско обликовање објекта

Објекти око комеморативног трга требају бити обликовани савременим архитектонским изразом, усклађени у погледу колорита, архитектонских и декоративних елемената, намени објекта. Поред објеката елементи оградe и капије морају образовати усаглашену и естетски обликовану целину.

Кровне равни слободно обликовати, а нагиб усаглатити са одабраним кровним покривачем.

Фасадне облоге пројектовати од квалитених и трајних материјала.

Не дозвољава примена елемената којима се опонашају псеудо историјски стилови.

7.0. Инжењерско геолошки услови за изградњу објеката

За нивелацију гробних поља, формирати привремене депоније земљаног материјала, од ископа за изградњу саобраћанице, паркинга, алеја и ископа за гробнице. Насипањем гробних поља осигурати да након топљења снега и већих падавина, не остаје заробљена вода на гробним пољима. Површинске воде се контролисано одводе атмосфер-

ском канализацијом, сливницима са поплочаних површина.

Планирани објекти темеље се на тракама, самцима или плочи у прашнастом глиненом тлу. Неопходна је заштита подова и зидова од влаге хидроизолационим слојевима.

Саобраћајнице и алеје граде се на глиненом тлу са доњим носећим слојем од уваљаних грубо зрнастих гранулата или камене дробине.

8.0. Локације за које је обавезна израда пројекта препарцелације, односно урбанистичког пројекта

Пројектом парцелације и препарцелације формирати парцеле за гробиште (парцела А у графичком прилогу), прилазне саобраћајницу, планиране комуналне и комерцијане објекте (парцела Б) и делове парцела који су изван граница градског грађевинског реона (парцела В).

Инвеститор може захтевати израду Урбанистичког пројекта за архитектонско урбанистичку разраду локације објекта за комеморативне, техничке, административне и коменцијалне наме-на и комеморативног трга, ради провере и разраде просторног решења.

8.1 Израда додатне техничке документације

За комплекс гробља обавезна је израда пројекта хортикултурног уређења зелених површина.

За поједине целине могу се доносити посебна урбанистичко – архитектонска решења, ради компаративне анализе или избора алтернативних решења.

9.0 Процена временско - просторног капацитета локације

На основу података, добијених од ЈКП „Други октобар“, Е.Ј. „Комуналац“ Р.Ј. „Палма“ број сахрана у дестогодишњем периоду дат је у следећој табелици

Година	2006.	2007.	2008.	2009.	2010.	2011.	2012.	2013.	2014.	2015.	2016.
Бр. сахрана	504	514	501	495	517	524	508	442	458	517	477

Укупан број сахрана у периоду 2006. – 2016. године је 5457, а просечан 496 сахрана годишње.

По попису становништва из 2011. године град Вршац је имао 36040 становника.

Стопа морталитета (број умрлих годишње на 1000 становника) је $496/36,04=13,7\%$

ДОСТИГНУТИ БРОЈ ГРОБНИХ МЕСТА

1.0 ГРОБНИЦЕ								
	Дужина гробног поља	Број гробних поља	Број гробница 1X2 г.м.	Број гробница 2X2 г.м.	Укупно гробних места	Број гробница 1X3 г.м.	Број гробница 2X3 г.м.	Укупно гробних места
1.1	18,40м	72	144	288	1440	144	288	2160
1.2	11,00м	8	16	8	64	16	8	96
			160	296				
Укупно мин.					1504	Укупно макс.		2256
2.0 ГРОБНА МЕСТА – класичан укоп								
	Дужина гробног поља	Број гробних поља	Један ниво укопа 1 г.м.	Један ниво укопа 2 г.м.	Укупно гробних места	Два нивоа укопа 1+1 г.м.	Два нивоа укопа 2+2 г.м.	Укупно гробних места
2.1	18,40м	219	438	876	2230	438	876	4380
2.2	11,00м	8	16	16	48	16	16	96
2.3	9,20м	1	1	2	5	1	2	10
	Укупно:		455	896		455	894	
Укупно мин:					2283	Укупно макс:		4486
3.0	КОЛУМБА-РИЈУМ				960			960
4.0	РОЗАРИЈУМ				400			400
			Укупан збир мин:		5147	Укупан збир макс:		8102

За планирани број гробних поља, у гробницама и гробним местима за класичан укоп у једном нивоу достигнуто је 3787 гробних места, а у случају сахрањивања у два нивоа достигнуто је 6742 гробних места. Однос гробних места, са сахрањивање једне и две особе је у односу 1:2, а однос гробница са два и четири места је 4:3.

Процењује се да ће се у старом гробљу у непопуњеним гробним местима и у изграђеним гробницама сахрањивати око 30% умрлих, а 347 сахрана годишње обављаће се на новом гробљу.

На основу претходно изнетих података, период коришћења новог гробља је 12 година, за сахрањивање у једном нивоу, а 20 година за сахрањивање у два нивоа. Процентом коришћења новог гробља није узета у обзир пројекција броја становника у граду Вршцу, за наредни период од 10, односно 20 година.

10.0. Смернице за спровођење**10.1. Фазност реализације**

Изградња гробља предвиђена је у две фазе. Прва фаза обухвата изградњу 8 гробних парцела, до секундарне гробне алеје и све остале садржаје неопходне за функционисање гробља. Друга фаза представља проширење капацитета изградњом преосталих 7 гробних парцела.

Ради реализације фаза, потребно је прет-

ходно израдити техничку документацију за нивелисање и насипање терена за укупан обухват гробшта.

10.2. Смернице за спровођење плана

Урбнистички план ће се спроводити:

Издавањем извода из плана за потребе изградње на постојећим парцелама и за изградњу на земљишту јавне намене.

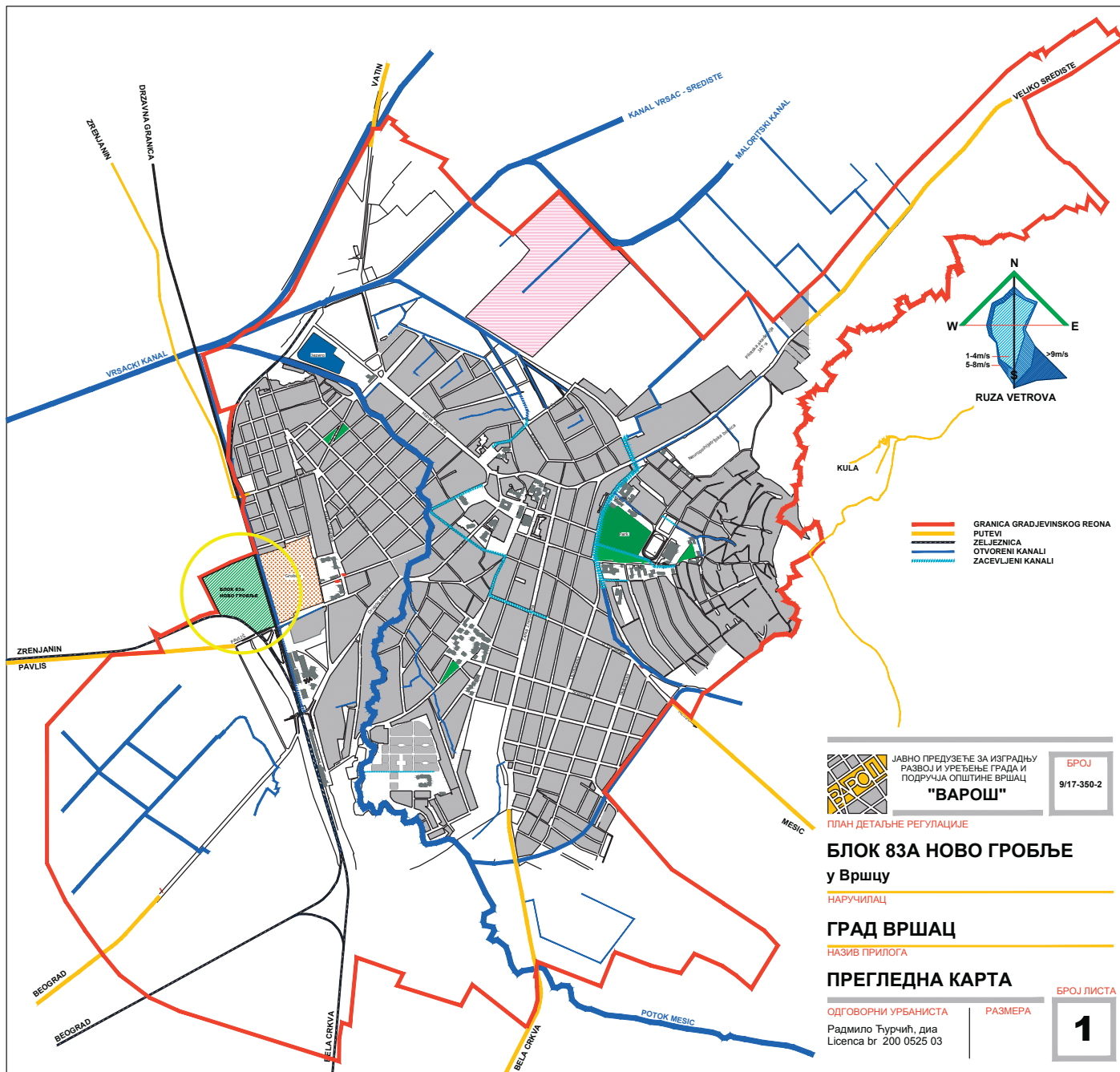
За простор гробља извод из плана може да буде издат за поједине делове гробља, у складу са условима из плана и потребама сахрањивања по програму управљача ЈКП „Други октобар“, Е.Ј. „Комуналац“, Р.Ј. „Палма“, Вршац.

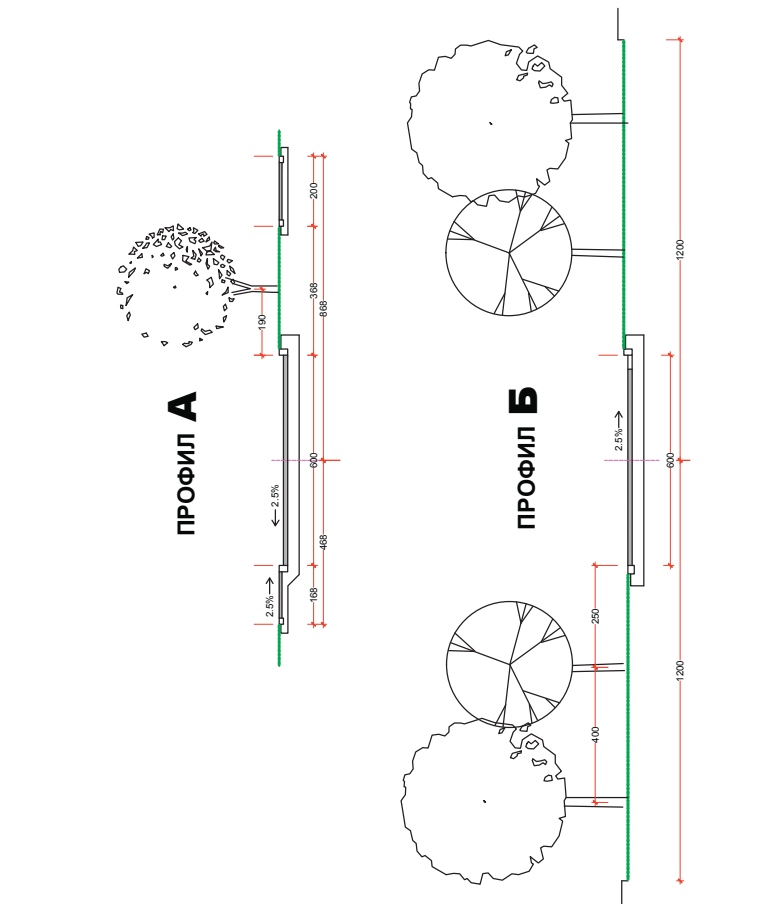
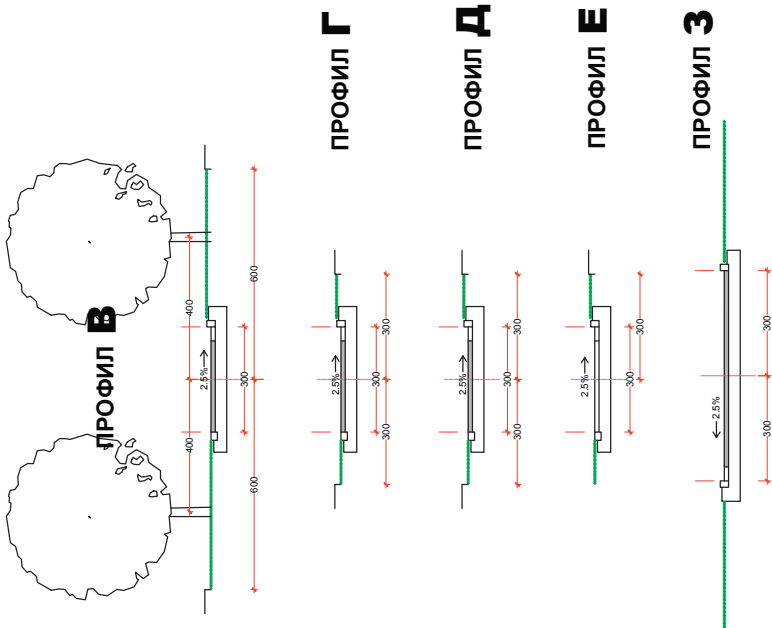
Израда пројекта парцелације и препарцелације након регулисања имовинско – правних односа са садашњим власницима земљишта.

Република Србија
Аутономна Покрајина Војводина
ГРАД ВРШАЦ
СКУПШТИНА ГРАДА ВРШЦА

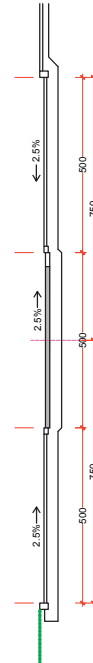
Број: 011-53/2017-II-01
Дана: 11.10.2017.године
Вршац, Трг победе 1

ПРЕДСЕДНИК
СКУПШТИНЕ ГРАДА
Ненад Барош, с.р.





ПРОФИЛ З




**ЈАВНО ПРЕДУЗЕЋЕ ЗА ИЗГРАЂЊУ
РАЗВОЈ И УРЕЂЕЊЕ ГРАДА И
ПОДРУЧЈА ОПШТИНЕ ВРШЦА
"ВАРОШ"**
 ОБРАЗЛАЖАЊЕ
 В.д. пројектова
 др. Мирослав Ступар

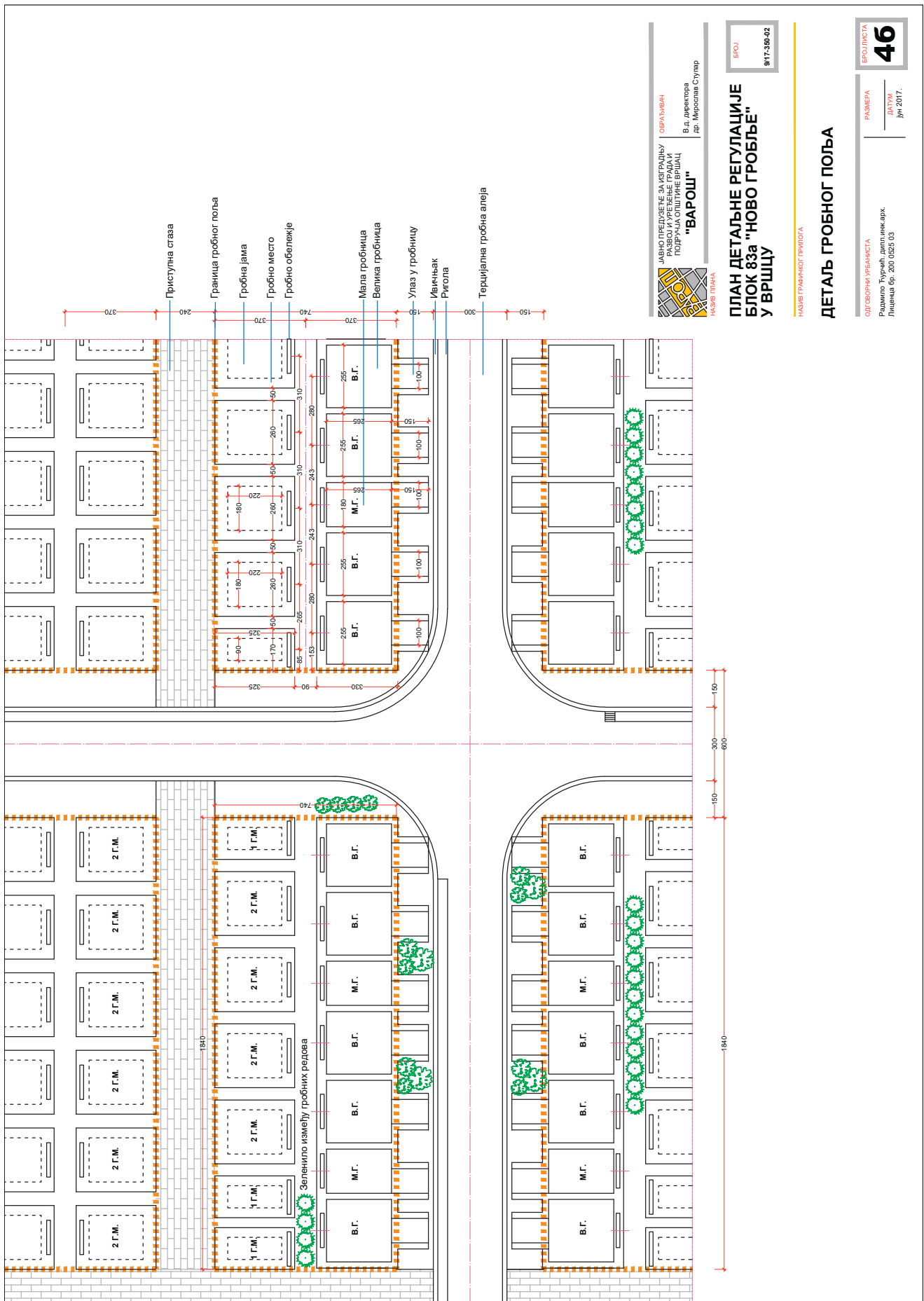
**ПЛАН ДЕТАЉНЕ РЕГУЛАЦИЈЕ
БЛОК 83а "НОВО ГРОБЉЕ"
У ВРШЦУ**
 БРОЈ
 917-386-02

НАЗИВ ГРАФИЧКОГ ПРИЛОГА

ПРОФИЛИ САОБРАЋАЈНИЦА

СДЈ СОВЕТНИ УРБАНИСТА
 Радивојко Турчић, дип.инж.арх.
 Лиценца бр. 200 0525 03
 РАЗМЕРА
 А4
 ДАТУМ
 јун, 2017.

4а



ЈАВНО ПРЕДУЗЕЋЕ ЗА ИЗГРАДЊУ
 РАЗВОЈ И УРЕЂЕЊЕ ГРАДА И
 ПОДРУЧЈА ОПШТИНЕ ВРШЦА
 "ВАРОШИ"
 В.д. директора
 др. Мирослав Ступар

БРОЈ
 917-386-02
**ПЛАН ДЕТАЉНЕ РЕГУЛАЦИЈЕ
 БЛОК 83а "НОВО ГРОВЉЕ"
 У ВРШЦУ**

НАЗИВ ГРАВИРНОГ ПРИЛОГА
ДЕТАЉ ГРОБНОГ ПОЉА

ПРОЈЕКТА
46
 РАЈОН
 ДИЈА
 Јун, 2017.

ОД СВОЈИХ УРАДНИКА
 Радимило Турчић, дип.инж.арх.
 Лиценца бр. 200 0255 03

ПЛАН ДЕТАЉНЕ РЕГУЛАЦИЈЕ
БЛОК 83а "НОВО ГРОБЉЕ"
У ВРШЦУ



- ЛЕГЕНДА**
- ПОСТ ОД ОБЛАСТНОГ РЕГИОНА
- ГРАДОНАЧЕЛНИКА (1:0 - 1:200)
- РЕГУЛАЦИЈА**
- ПОСРЕДНА РЕГУЛАЦИЈА ПУТОВА
- ПРИМАРНА РЕГУЛАЦИЈА ПУТОВА
- ПРИМАРНА ДЕТАЉНА РЕГУЛАЦИЈА
- КОМУНАЛНА ИНЖИЊЕРИНГ
- ГРАЂЕВИНСКО ЗЕМЉИШТЕ ЈАВНЕ НАМЕНЕ**
- ПОВИШТЕ
- ОСТАЛЕ ПОВИШЕ У ФУНКЦИЈИ ПРОЈЕКТА
- ГРАЂЕВИНСКО ЗЕМЉИШТЕ ОСТАЛЕ НАМЕНЕ**
- ОСТАЛЕ НАМЕНЕ



РЕПУБЛИКА СРБИЈА
ГРАД ВРШАЦ
Општина за објављивање података о
планирању и изградњи урбане зоне

ОПШТИНА
"ВАРОШ"
Београдска 10
11000 Вршац

РЕПУБЛИКА СРБИЈА
Вршац
Београдска 10
11000 Вршац

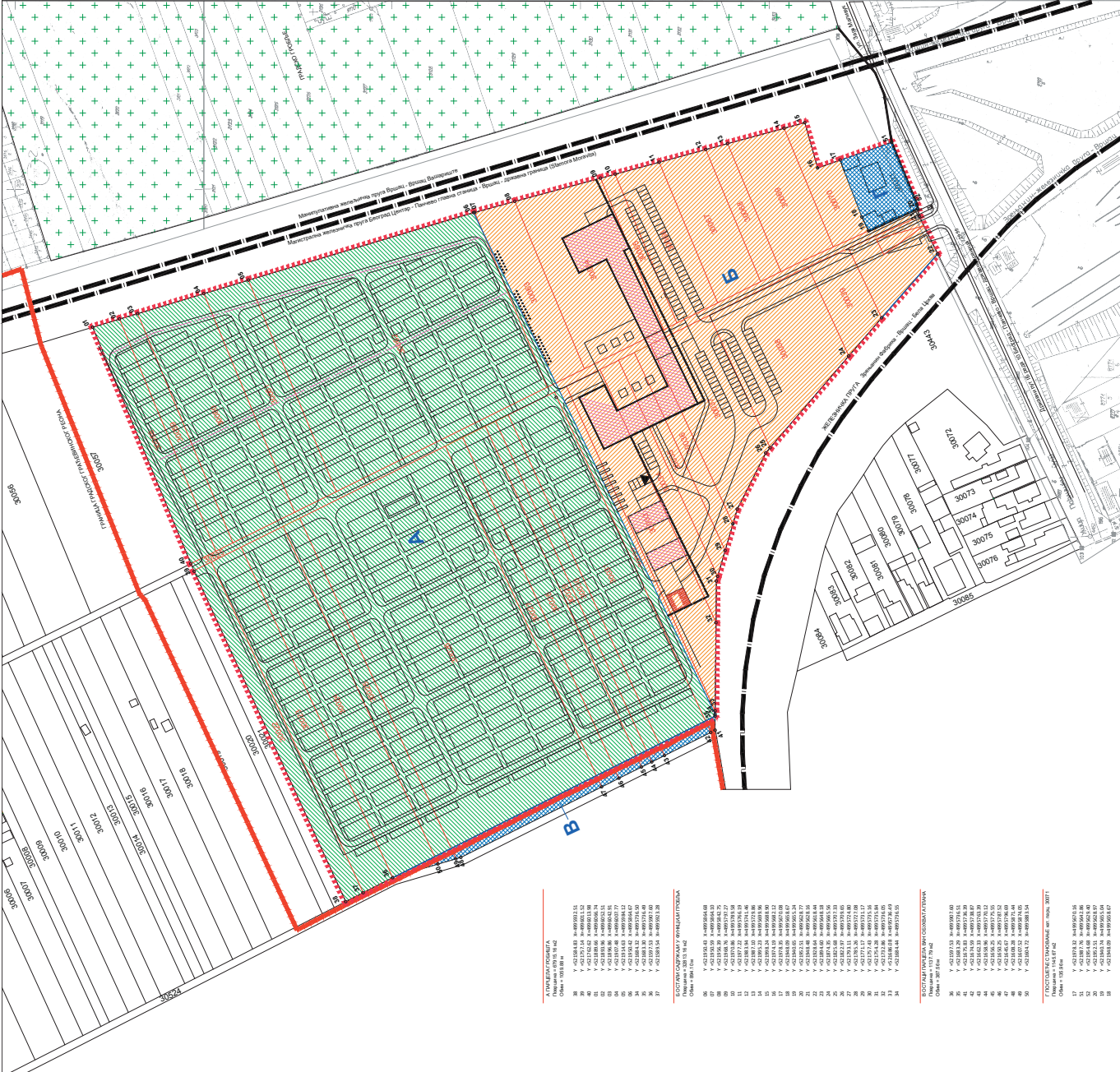
ПРЕДЛОЖИТЕЉ
Др. Миломир Ступар

**ПЛАН ДЕТАЉНЕ РЕГУЛАЦИЈЕ
БЛОК 83а "НОВО ГРОБЉЕ"
У ВРШЦУ**

**ГРАЂЕВИНСКЕ ПАРЦЕЛЕ
ЈАВНЕ НАМЕНЕ**

Број: 14/2017
Датум: 05.11.2017.

6



ЛИСТОВАЊЕ ГРАДОВИЈА
Датум: 05.11.2017.

38	4	45210843	№-4975923251
39	4	45210734	№-497591152
40	4	45210846	№-497591153
41	4	45210846	№-497591154
42	4	45210846	№-497591155
43	4	45210846	№-497591156
44	4	45210846	№-497591157
45	4	45210846	№-497591158
46	4	45210846	№-497591159
47	4	45210846	№-497591160
48	4	45210846	№-497591161
49	4	45210846	№-497591162
50	4	45210846	№-497591163

ЛИСТОВАЊЕ ГРАДОВИЈА
Датум: 05.11.2017.

06	4	45210843	№-497591640
07	4	45210843	№-497591641
08	4	45210843	№-497591642
09	4	45210843	№-497591643
10	4	45210843	№-497591644
11	4	45210843	№-497591645
12	4	45210843	№-497591646
13	4	45210843	№-497591647
14	4	45210843	№-497591648
15	4	45210843	№-497591649
16	4	45210843	№-497591650
17	4	45210843	№-497591651
18	4	45210843	№-497591652
19	4	45210843	№-497591653
20	4	45210843	№-497591654
21	4	45210843	№-497591655
22	4	45210843	№-497591656
23	4	45210843	№-497591657
24	4	45210843	№-497591658
25	4	45210843	№-497591659
26	4	45210843	№-497591660
27	4	45210843	№-497591661
28	4	45210843	№-497591662
29	4	45210843	№-497591663
30	4	45210843	№-497591664
31	4	45210843	№-497591665
32	4	45210843	№-497591666
33	4	45210843	№-497591667
34	4	45210843	№-497591668
35	4	45210843	№-497591669
36	4	45210843	№-497591670
37	4	45210843	№-497591671
38	4	45210843	№-497591672
39	4	45210843	№-497591673
40	4	45210843	№-497591674
41	4	45210843	№-497591675
42	4	45210843	№-497591676
43	4	45210843	№-497591677
44	4	45210843	№-497591678
45	4	45210843	№-497591679
46	4	45210843	№-497591680
47	4	45210843	№-497591681
48	4	45210843	№-497591682
49	4	45210843	№-497591683
50	4	45210843	№-497591684

ЛИСТОВАЊЕ ГРАДОВИЈА
Датум: 05.11.2017.

36	4	45210733	№-497591680
37	4	45210733	№-497591681
38	4	45210733	№-497591682
39	4	45210733	№-497591683
40	4	45210733	№-497591684
41	4	45210733	№-497591685
42	4	45210733	№-497591686
43	4	45210733	№-497591687
44	4	45210733	№-497591688
45	4	45210733	№-497591689
46	4	45210733	№-497591690
47	4	45210733	№-497591691
48	4	45210733	№-497591692
49	4	45210733	№-497591693
50	4	45210733	№-497591694

2.

На основу члана 101. став 1. Статута Града Вршца („Службени лист Општине Вршац“, бр. 10/2008, 13/2008, 3/2015, 4/2016 и „Службени лист Града Вршца“, број 10/2017) и члана 31. став 3. Пословника Градског већа („Службени лист Општине Вршац“, број 10/2008 и „Службени лист Града Вршца“, број 14/2017), Градско веће Града Вршца, на седници одржаној 24. октобар 2017. године, донело је

РЕШЕЊЕ**I**

Даје се сагласност на Одлуку Надзорног одбора ЈКП „Други октобар“ Вршац о цени топлотне енергије, број 01-6-18/2017-4 коју је донео 23. августа 2017. године.

II

Ово Решење, заједно са Одлуком о цени топлотне енергије, објавити у „Службеном листу Града Вршца“.

Република Србија
Аутономна Покрајина Војводина
ГРАД ВРШАЦ
ГРАДСКО ВЕЋЕ

Број: 38-87/2017-III-01
Дана: 24. октобар 2017.
Вршац, Трг победе 1

ПРЕДСЕДНИК
ГРАДСКОГ ВЕЋА
ГРАДОНАЧЕЛНИК
Драгана Митровић, с.р.

2.1.

На основу члана 2. став 1. Уредбе о утврђивању Методологије за одређивање цене снабдевања крајњег купца топлотном енергијом („Службени гласник РС“, број 63/2015) и члана 49. Статута Јавног комуналног предузећа „Други октобар“ Вршац, Надзорни одбор ЈКП „Други октобар“ Вршац, на седници од 23. августа 2017. године, донео је

ОДЛУКУ**О ЦЕНИ ТОПЛОТНЕ ЕНЕРГИЈЕ****1.**

Овом одлуком утврђује се цена снабдевања крајњег купца топлотном енергијом снабдевача топлотном енергијом Јавног комуналног предузећа „Други октобар“, Вршац

2.

Цена топлотне енергије исказана је по тарифама утврђеним Методологијом за одређивање цене снабдевања крајњег купца топлотном енергијом („Службени гласник РС“, број 63/2015) и то:

Тарифна група (Тр)	Начин мерења	Тарифни елементи (Те)	
(1)	(2)	(3)	(4)
Тр1 „Стамбени простор“	Тм1 Заједнички мерач	Тарифа "енергија" Те1 (дин/ kWh)	Тарифа "површина" Те2 (дин/m ²)
Тр2 „Пословни простор“	Тм3 Заједнички мерач	4,50	269,30
		5,62	336,63

3.

Ова одлука, по добијању сагласности Градског већа Града Вршца, објављује се у „Службеном гласнику Републике Србије“, а примењује се од 1. октобра 2017. године.

Република Србија
Аутономна Покрајина Војводина
ГРАД ВРШАЦ
ГРАДСКО ВЕЋЕ

Број: 01-6-18/2017-4
Дана: 23. августа 2017. год.
Вршац, Трг победе 1

ПРЕДСЕДНИК
НАДЗОРНОГ ОДБОРА
Игор Кнежевић, с.р.

3.

На основу члана 46. тачка 2. Закона о локалној самоуправи („Сл. гласник РС“, број 129/2007, 83/2014-др. закон и 101/2016-др. закон), члана 49. тачка 2) и члана 101. став 1. Статута Града Вршца („Службени лист Општине Вршац“, бр. 10/2008, 13/2008, 3/2015, 4/2016 и „Службени лист Града Вршца“, број 10/2017), члана 3. Одлуке о оснивању Савета за запошљавање („Сл. лист Града Вршца“, број 14/2016) и члана 3. тачка 2. и члана 31. став 3. Пословника Градског већа („Службени лист Општине

Вршац“, број 10/2008 и „Службени лист Града Вршца“, број 14/2017), Градско веће Града Вршца, дана 24. октобра 2017. године, донело је

РЕШЕЊЕ
О ИЗМЕНИ РЕШЕЊА О ИМЕНОВАЊУ
ЧЛАНОВА
САВЕТА ЗА ЗАПОШЉАВАЊЕ

Члан 1.

Овим решењем мења се Решење о именовању чланова Савета за запошљавање број:02-2/2017-III-01 од 16.01.2017. године („Сл. лист Општине Вршац“, број 1/2017), тако што се име: „Наташа Ћирић“ замењује именом: „Мирослав Ступар“.

Члан 2.

У осталом делу наведено решење остаје непромењено.

Члан 3.

Ово решење биће објављено у „Службеном листу Града Вршца“, а ступа на снагу даном доношења.

Република Србија
Аутономна Покрајина Војводина
ГРАД ВРШАЦ
ГРАДСКО ВЕЋЕ

Број: 02-93/2017-III-01
Дана: 24.10.2017. године
Вршац, Трг победе 1

ПРЕДСЕДНИК
ГРАДСКОГ ВЕЋА
ГРАДОНАЧЕЛНИК
Драгана Митровић, с.р.

4.

На основу члана 8. став 2. Закона о безбедности саобраћаја на путевима („Сл. гласник РС“, број 41/2009, 53/2010, 101/2011, 32/2013 - одлука УС, 55/2014, 96/2015-др. закон и 9/2016 - одлука УС), члана 47. тачка 9) и члана 101. став 1. Статута Града Вршца („Службени лист Општине Вршац“, бр. 10/2008, 13/2008, 3/2015, 4/2016 и „Службени лист Града Вршца“, број 10/2017) и члана 31. став 3. Пословника Градског већа („Службени лист Општине Вршац“, број 10/2008 и „Службени лист Града Вршца“, број 14/2017), Градско веће, на седници одржаној 04. октобра 2017. године, донело је

РЕШЕЊЕ
О ИЗМЕНАМА РЕШЕЊА О ОСНИВАЊУ
ГРАДСКОГ САВЕТА ЗА БЕЗБЕДНОСТ
САОБРАЋАЈА
НА ПУТЕВИМА ГРАДА ВРШЦА

1.

Овим Решењем о изменама Решења о оснивању Градског савета за безбедност саобраћаја на путевима града Вршца мења се Решење о оснивању Градског савета за безбедност саобраћаја на путевима града Вршца, број 344-50/2016-III-01 од 14. јуна 2016. године („Сл. лист Града Вршца“, број 10/2016) и број 344-74/2016-III-01 од 09. септембра 2016. године („Сл. лист Града Вршца“, број 15/2016).

2.

Решење из тачке 1. овог Решења мења се у тачки 2. став 3. тако што се у делу који се односи на чланове:

- у првој алинеји речи: „Владимир Бајић, члан Градског већа“ замењују речима: „члан Градског већа задужен за област образовања.“,
- у другој алинеји речи: „Стеван Токин, запослен у ЈП „Варош““ замењују речима: „Дејан Питра, запослен у ауто-школи Алфа плус Вршац“,
- у петој алинеји речи: „Александра Тадић, директорка ОШ „Вук Караџић“ у Вршцу“ замењују речима: „Барта Елемер, директор ОШ „Паја Јовановић“ у Вршцу“ и
- у једанестој алинеји речи: „Маријана Голомеић, чланица Градског већа“ замењују речима: „Небојша Јелић, запослен у Центру Миленијум“.

3.

У осталом делу решење из тачке 1. овог решења остаје непромењено.

4.

Ово решење ступа на снагу осмог дана од дана објављивања у „Службеном листу Града Вршца“.

Република Србија
Аутономна Покрајина Војводина
ГРАД ВРШАЦ
ГРАДСКО ВЕЋЕ

Број: 344-56/2017-III-01 ПРЕДСЕДАВАЈУЋИ
Дана: 04. октобар 2017. год ГРАДСКОГ ВЕЋА
Вршац, Трг победе 1 ГРАДОНАЧЕЛНИК
Драгана Митровић, с.р.

5.

На основу члана 101. став 1. Статута Града Вршца („Службени лист Општине Вршац“, бр. 10/2008, 13/2008, 3/2015, 4/2016 и „Службени лист Града Вршца“, број 10/2017) и члана 23. став 4. Одлуке о постављању објеката на површинама јавне намене („Службени лист Града Вршца“, број 10/2017), Градско веће Града Вршца, на седници одржаној дана 04. октобра 2017. године, донело је

**ПРАВИЛНИК
О ПОСТАВЉАЊУ ЛЕТЊИХ БАШТИ
УГОСТИТЕЉСКИХ ОБЈЕКТА
НА ТЕРИТОРИЈИ ГРАДА ВРШЦА**

І УВОДНЕ ОДРЕДБЕ**Члан 1**

Овим правилником ближе се уређује постављање летњих башти испред угоститељских објеката на територији Града Вршца.

Члан 2

Башта угоститељског објекта (у даљем тексту: башта), у смислу одлуке Скупштине града којом је прописано постављање објеката на површинама јавне намене и овог правилника, је монтажни објекат привременог карактера у функцији угоститељске делатности која се обавља у угоститељском објекту, и поставља се на површинама јавне намене.

Члан 3

Башту чине столови, столице и сунцобрани, а по потреби сенило, подна платформа, ограда, жардињера, расвета, пано за излагање менија и ценовника и други елементи који се постављају у складу са овим правилником.

ІІ УСЛОВИ И НАЧИН ПОСТАВЉАЊА БАШТЕ**Члан 4**

Башта се може постављати на површини испред угоститељског објекта, у нивоу угоститељског објекта и по правилу у ширини угоститељског објекта.

Површина на којој се башта угоститељског објекта може постављати одређена је дужином фронта угоститељског објекта.

Површина баште из става 2. овог члана може бити проширена на површину испред суседне зграде под условом да се прибави писмена сагласност власника, односно корисника простора дела зграде испред којег се башта поставља.

Уколико се проширење односи на простор испред суседног пословног простора, сагласност мора дати његов власник а уколико се проширење баште планира испред улаза у стамбени или други објекат, иста се може поставити само уз сагласност стамбене заједнице или власника другог објекта.

Испред улаза у стамбену зграду која се састоји из више дворишних станова мора се обезбедити слободан простор ширине од најмање 3,5 метара.

Када се башта поставља тако да се делом свог волумена налази изван нивоа угоститељског објекта, потребно је прибавити сагласност власника, односно корисника простора дела зграде испред којег се башта поставља, када растојање баште од тог дела зграде износи мање од 6 м.

Волумен баште дефинисан је површином основе баште и висином сенила.

Члан 5

Башта се, по правилу, поставља тако да буде одвојена од зграде у којој се угоститељски објекат налази, а када се поставља уз зграду не сме ометати главне пешачке токове и нарушавати архитектонске и урбанистичке вредности зграде.

Када се башта састоји из два или више делова, сваки део мора испуњавати услове из члана 4 и 5. ове одлуке.

Члан 6

Постављање баште испред објекта високоградње врши се у складу са прописаним нормативима за заштиту високих објеката од пожара, тако да омогућава:

- приступ ватрогасног возила објекту испред којег се налази са две стране на којима постоје отвори;
- коришћење платоа за гашење у минималној ширини од 5,5 м и минималној дужини од 15 м.

Члан 7

Башта у пешачкој зони и на тргу поставља се тако да се омогући безбедно кретање пешака и пролаз возила за хитне интервенције.

На крајевима баште дуже од 10 м или низа башти дужих од 10 м у пешачкој зони, обезбеђује се

пролаз за пешаке и особе са посебним потребама у ширини од најмање 1,60 м.

У пешачкој зони није дозвољено постављати платформе или сличне објекте којима се мења односно издиже ниво трга.

Члан 8

На тротоару се башта поставља тако да:

- ширина дела тротоара, односно стазе за кретање пешака дуж објекта буде најмање 1,6 м;
- ширина дела тротоара код улица са интензивним кретањем пешака буде најмање 3 м;
- ивица баште буде удаљена од ивице коловоза најмање 0,5 м;
- ивица баште буде удаљена од пешачког прелаза најмање 2 м.

Члан 9

Башта се не може поставити испред киоска и покретног привременог објекта преко којег се обавља угоститељска делатност.

Члан 10

Одабир и пројектовање елемената баште врши се тако да башта:

- обликом, димензијама, материјалом и бојом представља складну и функционалну целину;
- поседује једноставне форме, јасно дефинисане висинске регулације;
- садржи транспарентне елементе и материјале неутралног, сведеног колорита и
- буде у складу са карактеристикама и естетским вредностима зграде испред које се поставља и простора у којем се налази.

Члан 11

Елементи баште треба да димензијама, тежином, међусобним везама и постављањем:

- омогућавају брзу монтажу, демонтажу и транспорт,
- не оштећују површину на коју се постављају, објекте уређења и опремања те површине и околно зеленило, фиксирањем за њих или на неки други начин и
- буду погодни и безбедни за несметано кретање деце, старих особа и особа са инвалидитетом.

Члан 12

Елементи баште који представљају изво-

ре светла и звука морају бити таквог интензитета и положаја да не ометају саобраћајну, стамбену и другу намену околних површина и објеката, у складу са важећим стандардима и прописима.

Члан 13

Огласне поруке на елементима баште могу се истицати по поступку регулисаном посебном одлуком, тако да димензијама и колоритом не доминирају баштом и простором у којем се башта налази.

На елементима баште постављене на површини пешачке зоне и на јавној површини просторне културно - историјске целине не могу се истицати огласне поруке.

Члан 14

На тротоару код које је потребно нивелисање терена (нераван, каскадни и нагиба већег од 3%), нивелисање се може извршити искључиво постављањем монтажно-демонтажне подне платформе.

Подна платформа не може бити висине веће од 45 цм, а каскаде у оквиру ње висине веће од 20 цм.

Подном платформом се не смеју затварати отвори на зградама или на јавној површини односно онемогућавати њихово коришћење.

Члан 15

Постављање баште врши се тако да су комунални објекти (стуб јавне расвете и контактне мреже, хидрант, шахт и други) на безбедном растојању изван баште и да буду доступни за несметано коришћење и одржавање најмање са једне стране.

Сви непомерљиви елементи баште који захтевају демонтажу (подна платформа, сенило, ограда и сл.) морају бити на растојању од:

- 1 м од ивице отвора силаза у шахт, хидранта и стуба јавне расвете, електро мреже и телекомуникационих система;
- 2 м од шахта и коморе каналског топловода;
- 1 м од осовине разводног ормара телекомуникационог система.

У случајевима из става 2. ове одлуке приступ отвору силаза у шахт, комори каналског топловода, хидранту, стубу и зидном носачу контактне мреже, разводном орману телекомуникационог система мора бити слободан најмање са једне стране и то са стране колског прилаза.

Изузетно од става 1. овог члана, код баште

која се поставља на тло без подне платформе, могуће је постављање и на површини шахта подземног објекта, уз претходну сагласност власника, односно корисника тог објекта.

Сви померљиви елементи баште морају бити на растојању од најмање 0,6 м у односу на осовину хидранта, стуба јавне расвете, електромере, контактне мреже и телекомуникационих система.

Члан 16

Приликом постављања баште у близини дрвета, саднице, живе ограде, ронделе, жардињере и другог објекта зеленила, мора се омогућити њихово несметано одржавање.

Елементи баште постављају се тако да око стабла дрвета или саднице остане слободан простор најмање у димензијама површине садног места тј. елемената хоризонталне заштите, као и слободан приступ са најмање једне стране и то са стране колског прилаза.

Када се крошња дрвета налази изнад сенила и других елемената баште, они се постављају тако да око дрвета постоји слободан простор у димензијама површине садног места, тј. елемената хоризонталне заштите, а код саднице и дрвета чија се крошња налази у њиховој висини, они се постављају тако да око саднице и дрвета постоји простор у димензијама површине елемената хоризонталне заштите увећаним за најмање 40 цм.

Члан 17

У близини споменика, скулптуре, фонтане или чесме, башта се може поставити на растојању не мањем од 3 м, тако да се не налази на њима нападајућим површинама и да омогућава њихово несметано коришћење и одржавање, као и слободан приступ са најмање једне стране.

У близини клупе и других објеката за седење на јавној површини башта се може поставити на растојању не мањем од 1,2 м.

Члан 18

Заштита баште од сунца и атмосферских падавина може се остварити постављањем сенила лаке конструкције.

Сенило се, по правилу, поставља као слободностојеће и по правилу је типа сунцобран, расклопиво сенило на слободностојећем носачу са два стуба на једну или две воде и може бити са или без карнера.

Сенило је једнобојно и по правилу бело, црно и беж боје или у тоновима између њих.

Када се сенило поставља уз зграду у којој се налази угоститељски објекат, сенило може бити конзолно причвршћено на фасаду зграде, тако да се налази на висини од најмање 3 м изнад тротоара, а у пешачкој зони тако да се доња ивица сенила налази на висини од најмање 2,2 м у односу на под.

Сенило из става 4. овог правилника поставља се у складу са законом којим је уређена изградња објеката.

За постављање сенила које је прислоњено уз фасаду зграде, неопходна је сагласност стамбене заједнице или власника односно корисника те зграде.

Сенило се не може постављати када је то у супротности са условима заштите надлежног завода за заштиту споменика културе.

Сенило прислоњено или причвршћено на објекат високоградње поставља се у складу са прописаним нормативима за заштиту високих објеката од пожара, тако да не омета евакуацију објекта, поштује прекидно растојање између спратова од 1 м, и да је израђено од материјала који не преносе пожар на више спратове.

Члан 19

На деловима баште код којих постоји потреба заштите од колског и пешачког саобраћаја, или ради одржавања ширине пешачког коридора, обавезно је постављање ограде висине до 1 м у односу на под баште.

Код баште са подном платформом ограда се поставља по њеном ободу и дуж каскада подне платформе.

Ограду могу чинити жардињере, транспарентна решеткаста конструкција и панели од чврстих, потпуно прозирних, безбојних и безбедних материјала (сигурносно стакло или клирит).

Члан 20

Када се башта поставља у непосредној близини интензивног колског саобраћаја, где постоји потреба заштите од буке и издувних гасова возила, ограда може бити висине до 1,6 м у односу на подну површину баште, без спајања са сенилом на било који начин.

Члан 21

Заштита од ветра може се остварити постављањем ограде - панела израђених од чврстих, потпуно прозирних, безбојних и безбедних материјала (сигурносно стакло или клирит), висине до 1,6 м у односу на под баште, без спајања са сенилом на било који начин.

Елементи баште из става 1. овог члана и члана 19 и 20 овог правилника не могу бити елементи баште која се поставља у пешачкој зони и на јавној површини просторно културно-историјске целине.

III САДРЖИНА ЗАХТЕВА

Члан 22

Захтев за издавање одобрења за постављање баште може поднети правно лице или предузетник који обавља угоститељску делатност у објекту у чијој је функцији башта (у даљем тексту: подносилац захтева).

Захтев за издавање одобрења садржи:

- име и презиме и адреса, односно назив и седиште подносиоца захтева;
- назив и адресу угоститељског објекта;
- опис локације (тротоар, трг, пешачка зона...);
- време коришћења;
- површину заузећа;
- сагласност власника, односно корисника простора дела зграде испред којег се башта поставља (чл. 4. став 3,4 и 6. и члан 18. став 6.);
- доказ о плаћеној административној такси;

Члан 23

Уколико се, у складу са одредбама Одлуке о постављању објеката на површинама јавне намене („Службени лист Града Вршца“, број 10/2017) и овог правилника, испред угоститељског објекта планира постављање других елемената осим столова, столица и сунцобрана, уз захтев се обавезно прилаже и техничка документација.

Техничку документацију чине:

1) Графички и фотографски приказ површине на коју ће башта бити постављена, димензије - баште (површина и висина) и положај у односу на: елементе јавне површине (коловоз, паркинг, пешачки прелаз, стуб јавне расвете и контактне мреже, шахт, степеник, дрворед и сл.); опрему јавне површине (клуца, жардињера, ђубријера и сл.); привремене и сталне објекте у непосредној близини (киоск, телефонска говорница, рекламни објекат, споменик, скулптура, чесма и фонтана, зграда са улазом и елементима фасаде изнад јавне површине, колски улаз и сл.), израђен од лица које поседује лиценцу одговорног пројектанта. Графички приказ положаја баште састоји се од ширег приказа у размери 1:500 и детаљног приказа у размери 1:100.

2) Пројекат баште израђен од лица које по-

седује лиценцу дипл. инж. архитектуре - одговорног пројектанта и садржи:

- графички приказ баште (три пројекције и карактеристични пресеци) са размештајем свих елемената који је чине у размери 1:50 - 1:100;
- приказ елемената баште (цртеж, фотографија, проспект);
- технички опис елемената баште и начина монтаже.

Члан 24.

Овај Правилник ступа на снагу осмог дана од дана објављивања у „Службеном листу Града Вршца“.

Република Србија
Аутономна Покрајина Војводина
ГРАД ВРШАЦ
ГРАДСКО ВЕЋЕ

Број: 110-12/2017-III-01 ПРЕДСЕДАВАЈУЋА
Дана: 04. октобар 2017. год ГРАДСКОГ ВЕЋА
Вршац, Трг победе 1 ГРАДОНАЧЕЛНИК
Драгана Митровић, с.р.

САДРЖАЈ СЛУЖБЕНОГ ЛИСТА БР. 20/2017

Бр.	Стр.
I - СКУПШТИНА ГРАДА	
1. План детаљне регулације за блок 83а „Ново гробље“ у Вршцу	393
II - ГРАДСКО ВЕЋЕ	
2. Решење о давању сагласности на Одлуку Надзорног одбора ЈКП „Други октобар“ Вршац о цени топлотне енергије	415
3. Решење о измени Решења о именовану чланова Савета за запошљавање	415
4. Решење о изменама Решења о оснивању Градског Савета за безбедност саобраћаја на путевима Града Вршца	416
5. Правилник о постављању летњих башти угоститељских објеката на територији Града Вршца	417